

Муниципальное автономное дошкольное образовательное учреждение  
«Детский сад № 12» комбинированного вида  
(МАДОУ «Детский сад № 12» комбинированного вида)

СОГЛАСОВАНО:

Педагогическим советом МАДОУ  
«Детский сад № 12» комбинированного  
вида  
Протокол № 4 от 27 марта 2025 г.

УТВЕРЖДАЮ:

Заведующий МАДОУ  
«Детский сад № 12» комбинированного  
вида  
\_\_\_\_\_ Тункина О. Н.  
Приказ № 35 от 27 марта 2026 г.

**Отчет**  
**о результатах самообследования**  
**муниципального автономного дошкольного образовательного учреждения**  
**«Детский сад № 12» комбинированного вида**  
**за 2025 год**

**Аналитическая часть**  
**Общие сведения об образовательной организации**

Наименование образовательной организации	муниципальное автономное дошкольное образовательное учреждение «Детский сад № 12» комбинированного вида (МАДОУ «Детский сад № 12» комбинированного вида)
Руководитель	Тункина Оксана Николаевна
Адрес организации	624080, Свердловская область, городской округ Верхняя Пышма, село Балтым, улица Васильковская, здание 13
Телефон	+7 (34368) 7-92-96, +7 (34368) 7-92-97
Адрес электронной почты, сайта	<a href="mailto:balt-park12@mail.ru">balt-park12@mail.ru</a> , <a href="https://balt-park12.tvoyasadik.ru">https://balt-park12.tvoyasadik.ru</a>
Учредитель	Администрация ГО Верхняя Пышма
Дата создания	14.07.2023
Лицензия	Приказ №119-ли от 06.02.2024 № Л035-01277-66/01046792

Муниципальное автономное дошкольное образовательное учреждение «Детский сад № 12» комбинированного вида (далее - МАДОУ «Детский сад № 12» комбинированного вида) находится в жилом комплексе «Балтым-Парк». Учреждений социального назначения в окружении ограниченное количество - 1 магазин, 1 аптека).

**Цель деятельности** МАДОУ «Детский сад № 12» комбинированного вида: осуществление образовательной деятельности по реализации образовательных программ дошкольного образования.

**Предметом деятельности** МАДОУ «Детский сад № 12» комбинированного вида является полноценное развитие личности детей во всех основных образовательных областях, а также присмотр, уход и оздоровление воспитанников в возрасте от 2-х месяцев (при наличии соответствующих условий) до прекращения образовательных отношений.

**Режим работы:** Учреждение функционирует 5 дней в неделю с понедельника по пятницу с 7:00 до 19:00 (12-ти часовое пребывание), кроме субботы, воскресенья и праздничных дней.

В предпраздничные дни время пребывания сокращается на один час.

**Структура контингента воспитанников:** основной структурной единицей МАДОУ «Детский сад № 12» комбинированного вида является группа детей дошкольного возраста. В 2025 году в МАДОУ «Детский сад № 12» комбинированного вида функционируют 10 групп общеразвивающей направленности:

- дети с 1,5 до 2 лет - 1
- дети с 2 до 3 лет - 2
- дети с 3 до 4 лет - 2
- дети с 4 до 5 лет - 3
- дети с 5 до 6 лет - 1
- дети с 6 до 7 лет - 1

**Численность воспитанников:** 213

**Язык,** на котором осуществляется образование: государственный язык РФ - **русский**

**Вывод:** МАДОУ «Детский сад № 12» комбинированного вида зарегистрировано и функционирует в соответствии с нормативными документами в сфере образования Российской Федерации.

### **Аналитическая часть**

#### **Оценка системы управления организации**

Управление МАДОУ «Детский сад № 12» комбинированного вида осуществляется в соответствии с действующим законодательством и Уставом МАДОУ «Детский сад № 12» комбинированного вида.

Управление МАДОУ «Детский сад № 12» комбинированного вида строится на принципах единоначалия и коллегиальности.

Коллегиальными органами управления являются: Наблюдательный совет, Педагогический совет, Общее собрание работников учреждения, Совет учреждения Родительский комитет. Порядок выборов органов самоуправления и их компетенция определяется Уставом МАДОУ «Детский сад № 12» комбинированного вида и соответствующими локальными нормативными актами.

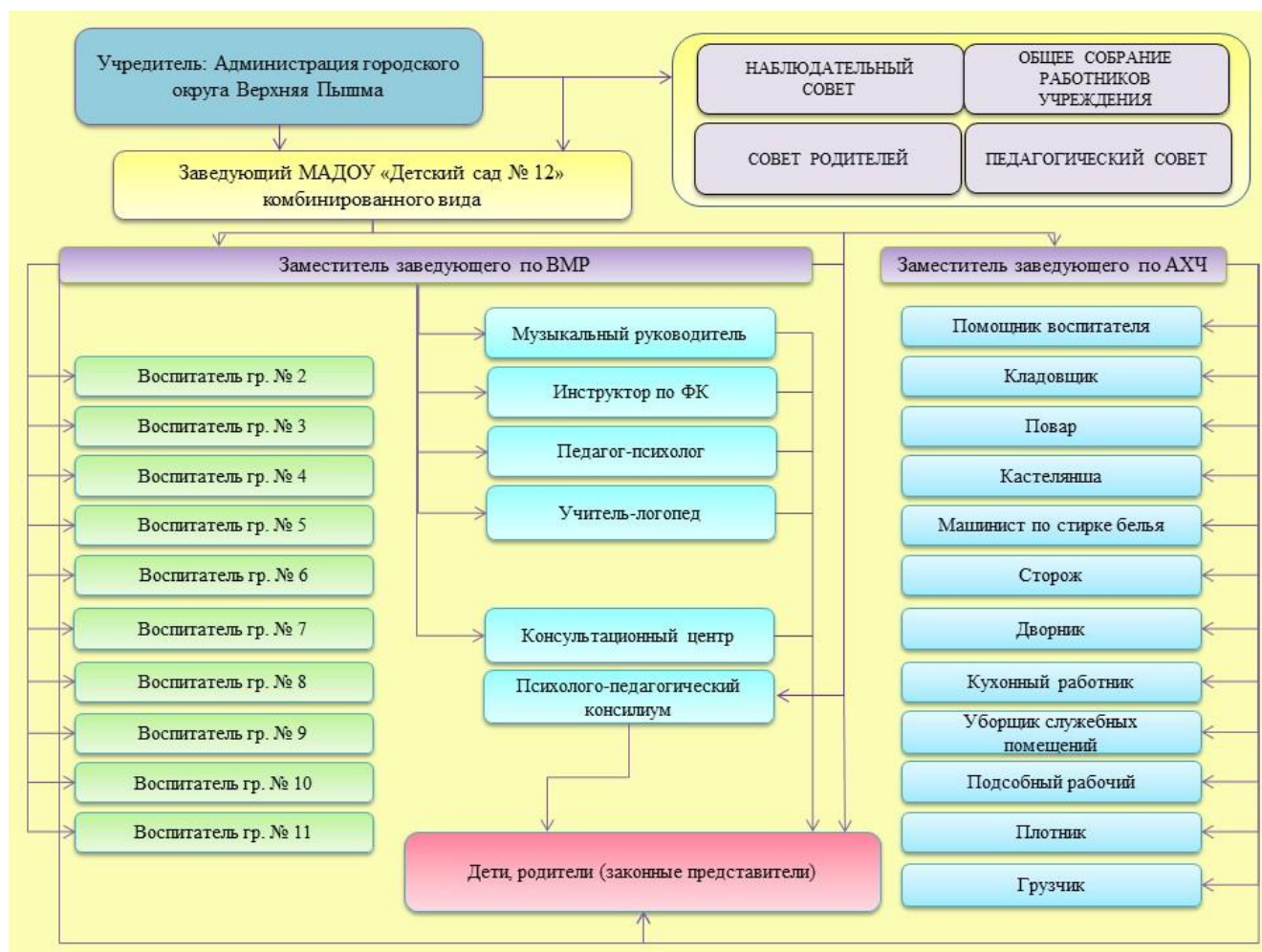
Единоличным исполнительным органом является руководитель - заведующий.

#### **Органы управления МАДОУ «Детский сад № 12» комбинированного вида**

Наименование органа	Компетенции
Заведующий	Контролирует работу и обеспечивает эффективное взаимодействие структурных подразделений организации, утверждает штатное расписание, отчетные документы организации, осуществляет общее руководство МАДОУ «Детский сад № 12» комбинированного вида.
Наблюдательный совет	- развития образовательной организации; - финансово-хозяйственной деятельности; - материально-технического обеспечения.
Педагогический совет	- определяет направление образовательной деятельности; - разрабатывает общеобразовательную программу дошкольного образования для реализации в учреждении; - обсуждает вопросы содержания, форм, методов образовательного процесса, планирования образовательной деятельности в учреждении, рассматривает вопросы повышения квалификации и переподготовки кадров; вопросы об аттестации педагогических работников на заявленные ими квалификационные категории; вопросы о награждении работников государственными наградами; - организует выявление, обобщение, распространение, внедрение педагогического опыта; - рассматривает вопросы организации дополнительных (в том числе платных образовательных) услуг; - заслушивает отчеты заведующего учреждением о создании условий для реализации общеобразовательной программы дошкольного образования.

<p>Общее собрание работников учреждения</p>	<p>Реализует право работников участвовать в управлении образовательной организацией, в том числе:</p> <ul style="list-style-type: none"> <li>- участвовать в разработке и принятии коллективного договора, Правил трудового распорядка, изменений и дополнений к ним;</li> <li>- принимать локальные акты, которые регламентируют деятельность образовательной организации и связаны с правами и обязанностями работников;</li> <li>- разрешать конфликтные ситуации между работниками и администрацией образовательной организации;</li> <li>- вносить предложения по корректировке плана мероприятий организации, совершенствованию ее работы и развитию материальной базы.</li> </ul>
<p>Совет родителей</p>	<ul style="list-style-type: none"> <li>- содействовать привлечению финансовых, материально-технических и информационных средств по обеспечению деятельности и развитию МАДОУ «Детский сад № 12» комбинированного вида;</li> <li>- содействовать организации и улучшению условий образовательной деятельности воспитанников, трудовой деятельности педагогических и других работников МАДОУ «Детский сад № 12» комбинированного вида;</li> <li>- принимать участие в разработке стратегического направления деятельности МАДОУ «Детский сад № 12» комбинированного вида;</li> <li>- содействовать организации конкурсов, соревнований и других массовых мероприятий, проводимых как в самом учреждении, так и вне его;</li> <li>- содействовать совершенствованию материально-технической базы МАДОУ «Детский сад № 12» комбинированного вида;</li> <li>- благоустройства помещений и территории МАДОУ «Детский сад № 12» комбинированного вида;</li> <li>- рассматривать другие вопросы, отнесенный к компетенции Совета родителей его положением.</li> </ul>

## Структура управления МАДОУ «Детский сад № 12» комбинированного вида



Структура и система управления соответствуют специфике деятельности МАДОУ «Детский сад № 12» комбинированного вида. По итогам 2025 года система управления МАДОУ «Детский сад № 12» комбинированного вида оценивается как эффективная, позволяющая учесть мнение работников и всех участников образовательных отношений. В следующем году изменения системы управления не планируется.

### Оценка образовательной деятельности

Образовательная деятельность в МАДОУ «Детский сад № 12» комбинированного вида организована в соответствии с Федеральным законом от 29.12.2012 № 273-ФЗ «Об образовании в Российской Федерации», ФГОС дошкольного образования, СП 2.4.3648-20 «Санитарно-эпидемиологические требования к устройству, содержанию и организации режима работы дошкольных образовательных организаций».

Образовательная деятельность ведется на основании утвержденной образовательной программы дошкольного образования для воспитанников 1,5-7 лет (далее – Программа), которая разработана в соответствии с федеральным государственным образовательным стандартом дошкольного образования (утвержден приказом Минобрнауки России от 17 октября 2013 г. № 1155, зарегистрировано в Минюсте России 14 ноября 2013 г., регистрационный № 30384; в редакции приказа Минпросвещения России от 8 ноября 2022 г. № 955, зарегистрировано в Минюсте России 6 февраля 2023 г., регистрационный № 72264) и федеральной образовательной программой дошкольного образования (утверждена приказом

Минпросвещения России от 25 ноября 2022 г. № 1028, зарегистрировано в Минюсте России 28 декабря 2022 г., регистрационный № 71847). Срок реализации: 6 лет.

**Обязательная часть** Программы реализуется с учетом Федеральной образовательной программы дошкольного образования.

**Часть программы, формируемая участниками образовательных отношений**, направлена на познавательное, речевое, социально–коммуникативное, художественно–эстетическое и физическое развитие дошкольников. Задачи части, формируемой участниками образовательных отношений, направлены на поддержку и расширение образовательных областей основной части Программы. При включении дополнительных программ в режим работы учреждения были учтены возрастные и индивидуальные особенности детей, их интересы, потребности родителей, а, кроме того, максимально допустимый объем образовательной нагрузки.

Часть, формируемая участниками образовательных отношений, представлена следующими парциальными программами дошкольного образования:

- Лыкова И.А. Парциальная программа художественно-эстетического развития детей 2-7 лет в изобразительной деятельности «Цветные ладошки»;

- Волосовец Т.В. Парциальная модульная программа развития интеллектуальных способностей в процессе познавательной деятельности и вовлечения в научно-техническое творчество «STEM-образование детей дошкольного и младшего школьного возраста»;

- Тимофеева Л. Л. Парциальная программа «Формирование культуры безопасности у детей от 3 до 8 лет»;

- Дубровская Н.В. «Цвет творчества». Парциальная программа художественно-эстетического развития дошкольников. От 2 до 7 лет;

- Колесникова Е.В. Парциальная общеобразовательная программа дошкольного образования «От звука к букве. Формирование звуковой аналитико-синтетической активности дошкольников как предпосылки обучения грамоте»;

- Коренева Т. Ф. Парциальная программа «В мире музыкальной драматургии»: музыкально-ритмическая деятельность с детьми дошкольного возраста;

- Бережнова О.В., Бойко В.В. Парциальная программа физического развития детей 3–7 лет «Малыши-крепыши»;

- Князева О. Л., Стеркина Р. Б. «Я, ты, мы». Парциальная программа по социально-эмоциональному развитию детей дошкольного возраста.

Обучение и воспитание детей ведется на государственном русском языке.

МАДОУ «Детский сад № 12» комбинированного вида не оказывает платные образовательные услуги.

В планировании воспитательно-образовательного процесса применяется тематический принцип, учет смены сезонов, климатических особенностей Уральского региона, национальных традиций и культуры.

МАДОУ «Детский сад № 12» комбинированного вида посещают 213 воспитанников в возрасте от 1,5 лет до 7 лет.

МАДОУ «Детский сад № 12» комбинированного вида сформировано 10 групп общеразвивающей направленности. Комплектование групп производится преимущественно по одновозрастному принципу с учетом санитарных норм, утверждается соответствующим приказом заведующего. Порядок комплектования групп определяется Уставом учреждения, правилами приема (зачисления), перевода и отчисления воспитанников МАДОУ.

### Количественный состав групп МАДОУ

Группа	Количество групп	Наполняемость (детей)
Группа раннего возраста	1	14
Первая младшая	2	47
Вторая младшая	2	50

Средняя	3	51
Старшая	1	25
Подготовительная	1	26
Итого	10	213

### Количественный состав детей, посещающих МАДОУ

Группа	Возрастной период	Кол-во детей
Группа № 2	Группа раннего возраста (1,5-2 года)	14
Группа № 3	Первая младшая (2-3 года)	25
Группа № 5	Первая младшая (2-3 года)	22
Группа № 4	Вторая младшая (3-4 года)	25
Группа № 11	Вторая младшая (3-4 года)	25
Группа № 7	Средняя (4-5 лет)	18
Группа № 8	Средняя (4-5 лет)	16
Группа № 10	Средняя (4-5 лет)	17
Группа № 9	Старшая (5-6 лет)	25
Группа № 6	Подготовительная (6-7 лет)	26

Уровень развития детей анализируется по итогам педагогической диагностики (мониторинга). Формы проведения диагностики:

- диагностические занятия (по каждому разделу программы);
- диагностические срезы;
- наблюдения, итоговые занятия.

Диагностика педагогического процесса проводится по пособиям, разработанным автором - составителем Верецагиной Н.В.

Так, результаты качества освоения ОП ДО в МАДОУ «Детский сад № 12» комбинированного вида на конец 2025 года выглядит следующим образом:

Образовательная область	Итоговый показатель по МАДОУ (среднее значение)	Количество обучающихся
Социально-коммуникативное развитие	4,3	213
Познавательное развитие	4,4	213
Речевое развитие	4,2	213
Художественно-эстетическое развитие	4,3	213
Физическое развитие	3,9	213

МАДОУ «Детский сад № 12» комбинированного вида осуществляет коррекционную работу по оказанию помощи детям, имеющим речевые нарушения, в условиях логопедического пункта. В течение года занятия на логопедическом пункте посещали 20 детей из старшей и подготовительной групп, из них выбыли в школу с чистой речью 14 детей.

На базе МАДОУ «Детский сад № 12» комбинированного вида функционирует бесплатный Консультационный центр с целью оказания методической, психолого-педагогической помощи семьям, поддержки всестороннего воспитания, развития детей от 0 мес. до 7 лет, не посещающих дошкольное образовательное учреждение. Оказываются услуги:

- индивидуальное консультирование взрослых в отсутствие ребёнка.
- индивидуальные занятия специалиста с ребенком в присутствии родителя.

- групповое консультирование семей с одинаковыми эмоционально нейтральными проблемами.
  - ответы специалистов на обращения родителей, присланные по электронной почте.
- За 2025 год обращений в Консультационный центр не зарегистрировано.

В 2025 году МАДОУ «Детский сад № 12» комбинированного вида взаимодействовало различными с учреждениями социума.

Цель взаимодействия - создание условий, способствующих повышению эффективности взаимодействия старшего дошкольника с социальными партнерами (сверстниками и взрослыми), укреплению уверенности в себе и в своих возможностях, в общении с другими людьми.

<b>Учреждения</b>	<b>Организованные мероприятия</b>
Детско-юношеская спортивная школа «Лидер»	Всероссийский физкультурно-спортивный комплекс «Готов к труду и обороне»
МАОУ «СОШ № 9»	1. Экскурсия в образовательное учреждение
МБУК «Верхнепышминская централизованная библиотечная система» Балтымская сельская библиотека-клуб	Тематические мероприятия для групп воспитанников
МБУК «Верхнепышминская централизованная библиотечная система» Балтымская сельская библиотека-клуб	Концертная программа ко Дню пожилого человека на базе МАДОУ
МБУК «Верхнепышминская централизованная библиотечная система» Балтымская сельская библиотека-клуб	Выступление ансамбля «Радуга» на праздничных мероприятиях библиотеки

В 2025 году 19 выпускников МАДОУ «Детский сад № 12» комбинированного вида перешли на обучение в школу. Выпускники имеют высокий уровень сформированных предпосылок к учебной деятельности, умение работать по инструкции, самостоятельно действовать по образцу и осуществлять контроль, умение распределять и переключать внимание, работоспособность, темп и целенаправленность деятельности. Результат анализа развития выпускников позволяет сделать вывод о преобладании высокого уровня развития интегративных качеств и освоения образовательной программы дошкольного образования.

### **Воспитательная работа**

Чтобы выбрать стратегию воспитательной работы, в 2025 году проводился анализ состава семей воспитанников.

#### Характеристика семей по составу

<b>Состав семьи</b>	<b>Количество семей</b>	<b>Процент от общего количества семей воспитанников</b>
Всего семей	197	100

Полная	171	86,8
Неполная с матерью	24	12,19
Неполная с отцом	0	0
Оформлено опекуном	2	1,01

#### Характеристика семей по количеству детей

Количество детей в семье	Количество семей	Процент от общего количества семей воспитанников
Один ребенок	64	32,48
Два ребенка	85	43,14
Три ребенка и более	48	24,38

Воспитательная работа строится с учетом индивидуальных особенностей детей, с использованием разнообразных форм и методов, в тесной взаимосвязи воспитателей, специалистов и родителей. Детям из неполных семей уделяется больше внимания в первые месяцы после зачисления в МАДОУ «Детский сад № 12» комбинированного вида

#### **Дополнительное образование**

В 2025 году реализации дополнительных образовательных программ нет.

#### **Оценка функционирования внутренней системы оценки качества образования**

Мониторинг качества образовательной деятельности в 2025 году показал хорошую работу педагогического коллектива по всем показателям.

95% детей успешно освоили образовательную программу дошкольного образования в своей возрастной группе.

В течение года воспитанники МАДОУ «Детский сад № 12» комбинированного вида успешно участвовали в конкурсах и мероприятиях различного уровня.

В период с 17.11.2025 по 28.11.2025 проводилось анкетирование 197 родителей, получены следующие результаты:

доля получателей услуг, положительно оценивающих доброжелательность и вежливость работников организации, - 94%;

доля получателей услуг, удовлетворенных компетентностью работников организации, - 89%;

доля получателей услуг, удовлетворенных материально-техническим обеспечением организации, - 81%;

доля получателей услуг, удовлетворенных качеством предоставляемых образовательных услуг, - 68%;

доля получателей услуг, которые готовы рекомендовать организацию родственникам и знакомым, - 97%.

Анкетирование родителей показало высокую степень удовлетворенности качеством предоставляемых услуг.

Состояние здоровья воспитанников на конец 2025 года:

- Группа здоровья I - 28 детей
- Группа здоровья II - 174 ребёнка
- Группа здоровья III - 10 детей
- Группа здоровья IV - 0 детей
- Группа здоровья V - 1 ребёнок

Процент детей, имеющих хронические заболевания

№ п/п	Классификация болезней	Количество детей	Количество детей (%)
1	Болезни органов дыхания	1	0,47
2	Болезни мочеполовой системы	7	3,28
3	Болезни кожи и подкожной клетчатки	5	2,34
4	Болезни эндокринной системы, расстройства питания и нарушения обмена веществ	6	2,82
5	Болезни глаза и его придаточного аппарата	5	2,34
6	Болезни костно-мышечной системы и соединительной ткани	0	0
7	Болезни системы кровообращения	2	0,94
8	Болезни нервной системы	0	0
9	Болезни уха и сосцевидного отростка	1	0,47
10	Врожденные аномалии (пороки развития), деформации и хромосомные	1	0,47

### Оценка кадрового обеспечения

МАДОУ «Детский сад № 12» комбинированного вида укомплектован педагогами на 100% согласно штатному расписанию. Всего работают 25 человек, из них 5 специалистов (2 музыкальных руководителя, 1 педагог-психолог, 1 учитель-логопед, 1 инструктор по ФК).

За 2025 год руководящие и педагогические работники:

- получили среднее профессиональное образование:

Количество педагогов	Образовательная организация	Квалификация	Специальность
1	Государственное автономное профессиональное образовательное учреждение Свердловской области "Уральский государственный	Специалист по земельно-имущественным отношениям	"Земельно-имущественные отношения"

	колледж имени И .И. Ползунова"	
--	--------------------------------	--

- прошли профессиональную переподготовку:

Количество педагогов	Образовательная организация	Квалификация	Программа
1	ООО «Высшая школа делового администрирования»	Педагог-психолог	Профессиональная деятельность педагога-психолога
5	ООО «Московский институт профессиональной переподготовки и повышения квалификации педагогов»	Воспитатель детей дошкольного возраста	Воспитание детей дошкольного возраста

- прошли курсы повышения квалификации:

Количество работников	Образовательная организация	Программа	Количество часов
1	ООО «Высшая школа делового администрирования»	«Проектирование взаимодействия дошкольной образовательной организации с семьей в рамках ФГОС ДО»	36 часов
1	ООО «Высшая школа делового администрирования»	«Театрализованная деятельность как средство развития творческих способностей детей в условиях реализации ФГОС ДО»	36 часов
1	Общество с ограниченной ответственностью «Высшая школа делового администрирования»	«Проектная деятельность в детском саду как метод развивающего обучения в условиях реализации ФГОС ДО»	72 часа
1	ООО "Институт современных технологий управления"	"Экстренная психология. Психологическая помощь в острых ситуациях",	18 часов
1	ООО "Институт современных технологий управления"	«Психологическая работа с гореванием. Сопровождение при переживании горя»	18 часов
1	Государственное автономное образовательное учреждение дополнительного профессионального образования Свердловской области «Институт развития образования»	« Мультимедийные технологии в профессиональной деятельности педагога дошкольного образования»	32 часа
1	Негосударственное образовательное частное учреждение дополнительного профессионального образования "Центр повышения квалификации, подготовки и профессиональной переподготовки специалистов "Потенциал"	«Обучение и воспитание детей с расстройствами аутистического спектра в условиях реализации ФГОС ДО»	36 часов

1	Негосударственное образовательное частное учреждение дополнительного профессионального образования "Центр повышения квалификации, подготовки и профессиональной переподготовки специалистов "Потенциал"	«Телесно-ориентированная терапия в работе с детьми педагогами»	72 часа
1	Негосударственное образовательное частное учреждение дополнительного профессионального образования "Центр повышения квалификации, подготовки и профессиональной переподготовки специалистов "Потенциал"	«Трудовое воспитание детей дошкольного возраста в соответствии с ФОП ДО»	36 часов
1	Негосударственное образовательное частное учреждение дополнительного профессионального образования "Центр повышения квалификации, подготовки и профессиональной переподготовки специалистов "Потенциал"	«Развитие детей дошкольного возраста на основе традиционных духовно-нравственных и социокультурных ценностей народа в соответствии с ФОП ДО»	36 часов
1	Негосударственное образовательное частное учреждение дополнительного профессионального образования "Центр повышения квалификации, подготовки и профессиональной переподготовки специалистов "Потенциал"	«Сопровождение детей-инвалидов и лиц с ограниченными возможностями здоровья в дошкольном образовательном учреждении»	36 часов
1	Негосударственное образовательное частное учреждение дополнительного профессионального образования "Центр повышения квалификации, подготовки и профессиональной переподготовки специалистов "Потенциал"	«Формирование начал экологической культуры детей дошкольного возраста в соответствии с ФОП ДО»	36 часов
1	Негосударственное образовательное частное учреждение дополнительного профессионального образования "Центр повышения квалификации, подготовки и профессиональной переподготовки специалистов "Потенциал"	«Семейно-нравственное развитие и гендерное воспитание детей дошкольного возраста»	36 часов
1	Государственное автономное нетиповое образовательное учреждение Свердловской области «Региональный центр развития физической культуры и спорта со структурным подразделением «Спортивная школа каратэ»	«Психологическое сопровождение семей участников специальной военной операции»	24 часа
1	Государственное автономное нетиповое образовательное учреждение Свердловской области	«Современные технологии физического воспитания детей дошкольного возраста»	24 часа



		ческое)	ональное	ональное (педагогическое)	професси ональное	професси ональное (педагогическое)	полное)
25	11	11	12	12	1	0	1

Возрастной ценз педагогов по состоянию на 30.12.2025

Всего	Моложе 25 лет	25-29 лет	30-34 года	35-39 лет	40-44 года	45-49 лет	50-54 года	55-59 лет
25	0	3	4	7	3	4	2	2

Педагогический стаж

Всего	до 3 лет	от 3 до 5 лет	от 5 до 10 лет	от 10 до 15 лет	от 15 до 20 лет	20 лет и более
25	4	1	8	6	0	6

Квалификация педагогов по состоянию на 30.12.2025

Всего педагогов	В должности менее двух лет	Подтверждено соответствие занимаемой должности	Присвоена первая квалификационная категория	Присвоена высшая квалификационная категория
25	18	0	5	2

В 2025 году педагоги МАДОУ «Детский сад № 12» комбинированного вида приняли участие в мероприятиях различного уровня:

Мероприятие	Уровень	Участники	Результат
Муниципальный конкурс онлайн-музеи в детском саду «Путешествие по городам-героям «Больше, чем путешествие»	Муниципальный	Воспитатели	участие
Круглый стол «Формирование культуры безопасности у детей» среди педагогов ДОУ	Муниципальный	Воспитатели	финалисты
Конкурс образовательных проектов по безопасности жизнедеятельности «Основы безопасности и жизнедеятельности детей» среди педагогов ДОУ	Муниципальный	Воспитатели	3 место
Флешмоб «Песни Победы»	Муниципальный	Воспитатели	участие
Педагогическая конференция «Система патриотического воспитания: от истории к будущему», посвященная 80-й годовщине Победы Великой Отечественной войны 1941-1945 годов.	Муниципальный	Воспитатели	участие
Профессиональный конкурс «Учитель-логопед – 2025» муниципальный этап	Муниципальный	Учитель-логопед	2 место
Театральный фестиваль спектакли о войне	Муниципальный	Педагогически	участие

и Победе «Мы памяти этой верны»	ный	й состав	
Единый методический день Работа секций: 1 секция '«Современные педагогические технологии в работе с детьми с ограниченными возможностями здоровья» 2 секция «Актуальные практики взаимодействия с родителями в системе дошкольного образования» 3 секция «Современные методы и приемы работы с детьми дошкольного возраста»	Муниципальный	Воспитатели	участие

Педагоги постоянно повышают свой профессиональный уровень, эффективно участвуют в работе методических объединений, знакомятся с опытом работы своих коллег и других дошкольных учреждений, а также саморазвиваются. Все это в комплексе дает хороший результат в организации педагогической деятельности и улучшении качества образования и воспитания дошкольников.

### **Оценка учебно-методического и библиотечно-информационного обеспечения**

В МАДОУ «Детский сад № 12» комбинированного вида библиотека является составной частью методической службы. Библиотечный фонд располагается в методическом кабинете, кабинетах специалистов, группах детского сада. Библиотечный фонд представлен методической литературой по всем образовательным областям Образовательной программы дошкольного образования МАДОУ «Детский сад № 12» комбинированного вида, детской художественной литературой, периодическими изданиями, а также другими информационными ресурсами на различных электронных носителях. В каждой возрастной группе имеется банк необходимых учебно-методических пособий, рекомендованных для планирования воспитательно-образовательной работы в соответствии с обязательной частью ОП ДО.

Оборудование и оснащение методического кабинета достаточно для реализации образовательных программ. В методическом кабинете созданы условия для возможности организации совместной деятельности педагогов. Педагоги в достаточной степени оснащены техническим и компьютерным оборудованием.

Программное обеспечение-позволяет работать с текстовыми редакторами, интернет-ресурсами, фото-, видеоматериалами, графическими редакторами.

В детском саду учебно-методическое и библиотечно-информационное обеспечение достаточное для организации образовательной деятельности и эффективной реализации образовательных программ.

### **Оценка материально-технической базы**

МАДОУ «Детский сад № 12» комбинированного вида находится в трехэтажном здании, общей площадью 4875,4 кв. метров, общая площадь территории 12505 кв. метров. По периметру территории имеется ограждение – изгородь, одна часть которой из металлической сетки на металлических столбах, другая часть – шумозаграждающие панели. Асфальтовое покрытие подъездной дороги к пищеблоку, покрытие пешеходных дорожек – бехотоновая плитка, зеленая зона территории с 11 оборудованными площадками для прогулок, игр и занятий с детьми, спортивный участок.

В здании МАДОУ «Детский сад № 12» комбинированного вида сформирована материально-техническая база для реализации образовательных программ, жизнеобеспечения и развития детей. В МАДОУ «Детский сад № 12» комбинированного вида оборудованы помещения:

- кабинет заведующего -1;
- методический кабинет -1;
- кабинет заместителя по хозяйственной работе -1;
- мастерская кастелянши -1;
- медицинский блок -1;
- пищеблок -1;
- прачечная -1;
- музыкальный зал -1;
- физкультурный зал -1;
- кабинет педагога-психолога -1;
- кабинет учителя-логопеда - 1;
- групповые помещения - 10.

В 2025 году в МАДОУ «Детский сад № 12» комбинированного вида работы по ремонту не проводились:

Материально-техническое состояние МАДОУ «Детский сад № 12» комбинированного вида и территории соответствует действующим санитарно-эпидемиологическим требованиям к устройству, содержанию и организации режима работы в дошкольных организациях, правилам пожарной безопасности, требованиям охраны труда.

### **Результаты анализа показателей деятельности МАДОУ «Детский сад № 12» комбинированного вида**

Данные приведены по состоянию на 30.12.2025 г.

№ п/п	Показатели	Единица измерения	Количество
1.	<b>Образовательная деятельность</b>		
1.1	Общая численность воспитанников, осваивающих образовательную программу дошкольного образования, в том числе:	человек	213
1.1.1	В режиме полного дня (8 - 12 часов)	человек	213
1.1.2	В режиме кратковременного пребывания (3 - 5 часов)	человек	0
1.1.3	В семейной дошкольной группе	человек	0
1.1.4	В форме семейного образования с психолого-педагогическим сопровождением на базе дошкольной образовательной организации	человек	0
1.2	Общая численность воспитанников в возрасте до 3 лет	человек	58
1.3	Общая численность воспитанников в возрасте от 3 до 8 лет	человек	55
1.4	Численность/удельный вес численности воспитанников в общей численности воспитанников, получающих услуги присмотра и ухода:	человек/%	213/100

1.4.1	В режиме полного дня (8 - 12 часов)	человек/%	213/100
1.4.2	В режиме продленного дня (12 - 14 часов)	человек/%	0/0
1.4.3	В режиме круглосуточного пребывания	человек/%	0/0
1.5	Численность/удельный вес численности воспитанников с ограниченными возможностями здоровья в общей численности воспитанников, получающих услуги:	человек/%	0/0
1.5.1	По коррекции недостатков в физическом и (или) психическом развитии	человек/%	0/0
1.5.2	По освоению образовательной программы дошкольного образования	человек/%	0/0
1.5.3	По присмотру и уходу	человек/%	0/0
1.6	Средний показатель пропущенных дней при посещении дошкольной образовательной организации по болезни на одного воспитанника	день	10
1.7	Общая численность педагогических работников, в том числе:	человек	25
1.7.1	Численность/удельный вес численности педагогических работников, имеющих высшее образование	человек/%	11/44,0
1.7.2	Численность/удельный вес численности педагогических работников, имеющих высшее образование педагогической направленности (профиля)	человек/%	11/44,0
1.7.3	Численность/удельный вес численности педагогических работников, имеющих среднее профессиональное образование	человек/%	12/48,0
1.7.4	Численность/удельный вес численности педагогических работников, имеющих среднее профессиональное образование педагогической направленности (профиля)	человек/%	12/48,0
1.8	Численность/удельный вес численности педагогических работников, которым по результатам аттестации присвоена квалификационная категория, в общей численности педагогических работников, в том числе:	человек/%	7/28,0
1.8.1	Высшая	человек/%	2/8,0
1.8.2	Первая	человек/%	5/20,0
1.9	Численность/удельный вес численности педагогических работников в общей численности педагогических работников, педагогический стаж работы которых составляет:	человек/%	25/100
1.9.1	До 5 лет	человек/%	6/16,0

1.9.2	Свыше 30 лет	человек/%	1/4,0
1.10	Численность/удельный вес численности педагогических работников в общей численности педагогических работников в возрасте до 30 лет	человек/%	3/12,0
1.11	Численность/удельный вес численности педагогических работников в общей численности педагогических работников в возрасте от 55 лет	человек/%	2/8,0
1.12	Численность/удельный вес численности педагогических и административно-хозяйственных работников, прошедших за последние 5 лет повышение квалификации/профессиональную переподготовку по профилю педагогической деятельности или иной осуществляемой в образовательной организации деятельности, в общей численности педагогических и административно-хозяйственных работников	человек/%	25/100
1.13	Численность/удельный вес численности педагогических и административно-хозяйственных работников, прошедших повышение квалификации по применению в образовательном процессе федеральных государственных образовательных стандартов в общей численности педагогических и административно-хозяйственных работников	человек/%	25/100
1.14	Соотношение "педагогический работник/воспитанник" в дошкольной образовательной организации	человек/человек	25/213
1.15	Наличие в образовательной организации следующих педагогических работников:		
1.15.1	Музыкального руководителя	да/нет	да
1.15.2	Инструктора по физической культуре	да/нет	да
1.15.3	Учителя-логопеда	да/нет	да
1.15.4	Логопеда		нет
1.15.5	Учителя-дефектолога	да/нет	нет
1.15.6	Педагога-психолога		да
2.	Инфраструктура		
2.1	Общая площадь помещений, в которых осуществляется образовательная деятельность, в расчете на одного воспитанника	кв. м	12,39
2.2	Площадь помещений для организации дополнительных видов деятельности воспитанников	кв. м	19,7

2.3	Наличие физкультурного зала	да/нет	да
2.4	Наличие музыкального зала	да/нет	да
2.5	Наличие прогулочных площадок, обеспечивающих физическую активность и разнообразную игровую деятельность воспитанников на прогулке	да/нет	да

Анализ показателей указывает на то, что МАДОУ «Детский сад № 12» комбинированного вида имеет достаточную инфраструктуру, которая соответствует требованиям СП 2.4.3648-20 «Санитарно-эпидемиологические требования к организациям воспитания и обучения, отдыха и оздоровления детей и молодежи» и позволяет реализовывать образовательные программы в полном объеме в соответствии с ФГОС ДО.

МАДОУ «Детский сад № 12» комбинированного вида укомплектован достаточным количеством педагогических и иных работников, которые имеют высокую квалификацию и регулярно проходят курсы повышения квалификации, что обеспечивает результативность образовательной деятельности.

ДОКУМЕНТ ПОДПИСАН  
ЭЛЕКТРОННОЙ ПОДПИСЬЮ

СВЕДЕНИЯ О СЕРТИФИКАТЕ ЭП

Сертификат 80949022394894534798240600989427068582528489027

Владелец Тункина Оксана Николаевна

Действителен с 26.03.2026 по 26.03.2027